

วัดสนามไชย

ที่ตั้ง ๔๐ หมู่ที่ ๓ ตำบลโพตลาดแก้ว อำเภอท่าม่วง จังหวัดลพบุรี
สังกัดคณะสงฆ์มหานิกาย

วัดสนามไชย ที่ตั้ง ๔๐ หมู่ที่ ๓ ตำบลโพตลาดแก้ว อำเภอท่าม่วง จังหวัดลพบุรี
สังกัดคณะสงฆ์มหานิกาย ที่ตั้งวัดมีเนื้อที่ ๓๗ ไร่ ๓ งาน ๘๒ ตารางวา
โฉนดที่ดิน เลขที่ ๑๐๕๐๖ น.ส.๓ เลขที่ ๓๓๗๕ น.ส.ก. เลขที่ ๓๓๘๗
ที่ธรณีสงฆ์ จำนวน ๒ แปลงเนื้อที่ ๒๕ ไร่ ๕ งาน ๖๓ ตารางวา

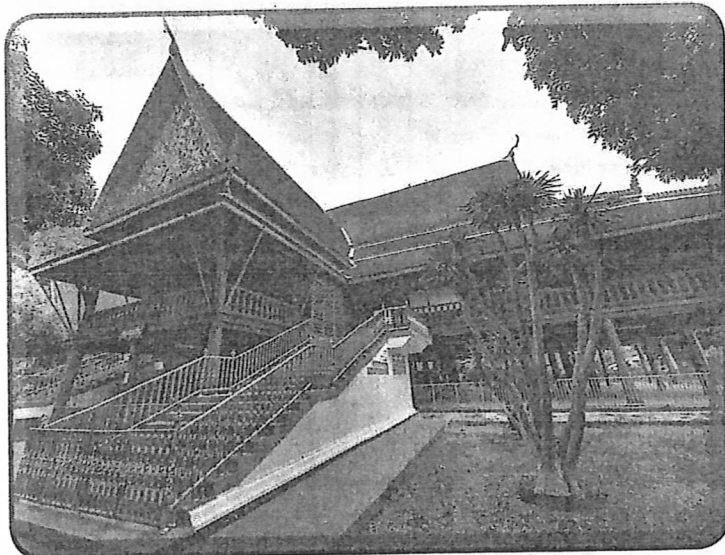
อาณาเขต

ทิศเหนือ จรดแม่น้ำลพบุรี

ทิศใต้ จรดถนนพัฒนา

ทิศตะวันออก จรดถนนพัฒนา

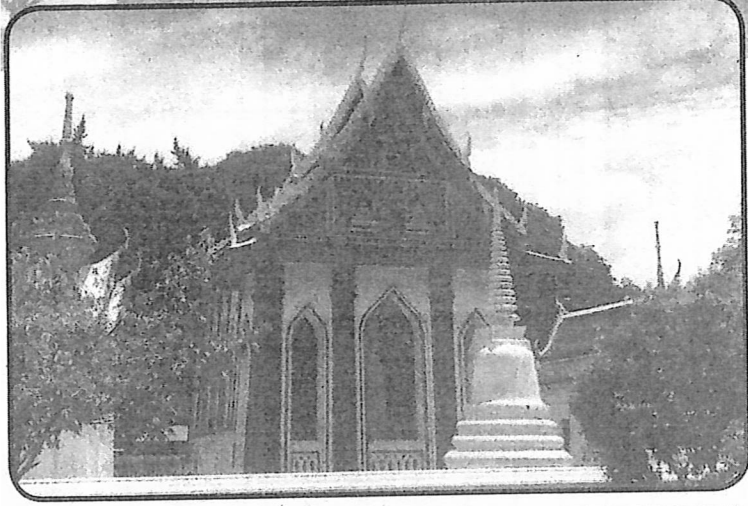
ทิศตะวันตก จรดถนนพัฒนา



วัดสนามไชย สร้างขึ้นเป็นวัดนับตั้งแต่ประมาณ พ.ศ.๒๓๗๖ เปิดสอนพระปริยัติธรรม พ.ศ.๒๔๗๐ ได้รับพระราชทานวิสุงคามสีมาประมาณ พ.ศ.๒๓๘๑ มีโรงเรียนประถมศึกษา ของทางราชการบนที่ดิน ๒ ไร่ ๑๐ ตารางวา และสถานีอนามัย ในเนื้อที่ประมาณ ๒ งานอาคารเสนาสนะต่างๆ ประกอบด้วย อุโบสถ ขนาดกว้าง ๘.๘๐ เมตร ยาว ๑๙ เมตร โครงสร้างก่ออิฐถือปูนศาลาขาน้ำวัดสนามไชย ศาลาการเปรียญ สร้างเมื่อ พ.ศ.๒๕๐๐ ขนาดกว้าง ๒๘ เมตร ยาว ๓๕ เมตร เป็นอาคารไม้ทรงไทย ปัจจุบัน



ขอเชิญร่วมการกุศลทอดกฐินสามัคคี
กลุ่มเกจตกรร ๗๗ จ้งหวัด และ เกษตกรรท้วประเทศ
คร้งที่ ๕๔ ประจ้ปี ๒๕๖๗
ณ วัดสนนมไชย



ประวัติการทอดกฐินสามัคคีของกลุ่มเกจตกรรและเกษตกรรท้วประเทศ

การทอดกฐินสามัคคีของกลุ่มเกษตกรรและเกษตกรรท้วประเทศนั้นได้ถือเป็นประเพณี ซึ่งกระทำกันมาทุกปีเริ่มตั้งแต่ปี ๒๕๐๘ เป็นต้นมาโดยหมุนเวียนกันไปทอดทุกภาค ได้แก่ ภาคเหนือ ภาคตะวันออกเฉียงเหนือ ภาคใต้ ภาคตะวันตก ภาคกลาง และภาคตะวันออก โดยคัดเลือกวัดที่สมควรแก่การบูรณปฏิสังขรณ์ ดังเช่นวัดที่มีผู้อุปถัมภ์น้อย มีสภาพชำรุด ทรุดโทรม โรงเรียนในความอุปการะของวัดขาดสถานที่เรียน ขาดสำนักเรียนพระปริยัติธรรมและขาดความสะดวก ในการศึกษาธรรมและบำเพ็ญกิจสงฆ์ ตลอดจนจรรยาบรรณสมบัติของชุมชน

ติดต่อสอบถาม

- แจ้งจำนวนสมาชิกร่วมขบวนไปทอดกฐินและจองที่พักค้างได้ตามหมายเลขโทรศัพท์และที่อยู่ดังต่อไปนี้
๑. วัดสนนมไชย (นายกสุนันท์) ๐๘๑-๘๔๗-๓๔๖๙
 ๒. สำนักงานสหกรณ์ จ.ลพบุรี ๐๘๐-๐๖๐-๙๔๕๘
 ๓. สำนักงานกลุ่มเกษตกรรฯ จ.ลพบุรี ๐๘๑-๘๕๑-๙๓๖๙
 ๔. นายอุบลศักดิ์ บัวหลวงงาม ๑๘๑-๖๑๘-๐๗๐๗

.....
 ประธานคณะกรรมการกลางกลุ่มเกษตกรรแห่งประเทศไทย
 โอนเข้าบัญชีธนาคารกรุงไทย สาขา ม.เกษตกรรศาสตร์
 บางเขน บัญชีเงินฝากออมทรัพย์ (บัญชีกฐินวัด)

กำหนดการ
ทอดกฐินสามัคคีของกลุ่มเกษตกรร ๗๗ จ้งหวัด
และ เกษตกรรท้วประเทศ
คร้งที่ ๕๔ ประจ้ปี ๒๕๖๗
ระหว้งวันที่ ๖-๗ พฤษจิกายน ๒๕๖๗
ณ วัดสนนมไชย

ต.โพตลลาดแก้ว อ.ท้าวุ้ง จ.ลพบุรี

วันพุธที่ ๖ พฤษจิกายน ๒๕๖๗

- ๑๓.๐๐ น. - ตั้งองค์กฐิน บริเวณศาลากลางจังหวัดลพบุรี
- ๑๔.๐๐ น. - แห่องค์กฐินรอบเมืองลพบุรี
- ๑๗.๐๐ น. - ขบวนแห่องค์กฐินเดินทางถึงวัดสนนมไชย และตั้งสมโภช
- ๑๘.๐๐ น. - พระภิกษุสงฆ์เจริญพุทธมนต์เย็น
- ๑๙.๐๐ น. - มีการแสดงมหรสพสมโภชของค์กฐิน

วันพฤหัสบดีที่ ๗ พฤษจิกายน ๒๕๖๗

- ๐๙.๐๐ น. - แยกผู้มีเกียรติพร้อมกันที่ศาลาการเปรียญ
- ๑๑.๐๐ น. - ประธานถวายภัตตาหารแด่พระภิกษุสงฆ์
- ๑๒.๐๐ น. - รับประทานอาหารร่วมกัน
- ๑๒.๐๙ น. - ประธานในพิธีเดินทางถึงศาลาการเปรียญ
- ๑๒.๓๙ น. - ผู้ว่าราชการจังหวัดลพบุรี กล่าวต้อนรับ
- ๑๒.๔๙ น. - ประธานคณะกรรมการกลางกลุ่มเกษตกรรแห่งประเทศไทย กล่าวรายงาน
- ๑๓.๑๓ น. - ประธานในพิธีถวายผ้ากฐิน
- ประธานรับผ้ากฐินจากผู้แทนเกษตกรรนำไปวางบนพานซึ่งตั้งอยู่ที่อาสนสงฆ์จตุรูปเทียน เครื่องสักการบูชาพระรัตนตรัย และกราบ ๓ ทน เมื่อกราบพระรัตนตรัยแล้วประธานเดินไปที่พานยกผ้ากฐินขึ้นประคองพนมมือหันหน้าไปทางพระประธานกล่าววนะโม ๓ จบ แล้วหันไปทางพระสงฆ์กล่าวคำถวายผ้ากฐิน
- (ผู้ที่อยู่ในศาลาการเปรียญทั้งหมดยืนพร้อมกันและแสดงความเคารพประธานกล่าวคำถวายผ้ากฐินจบจึงนั่งลง)
- เมื่อพระสงฆ์ทำพิธีกรรมเสร็จแล้วพระสงฆ์ที่ครองฯ จะลงมาจากอาสนสงฆ์เข้าไปครองผ้าแล้วกลับมาที่อาสนสงฆ์
- ประธานถวายผ้าไตรแด่พระคู่สวด ๒ รูป พระคู่สวดไปครองผ้าเสร็จแล้ว ประธานถวายเครื่องกฐิน เริ่มตั้งแต่บาตรตาลปัตร และเครื่องอัฐบริขาร ตามลำดับ

คณะกรรมการที่ปรึกษา

รัฐมนตรีว่าการกระทรวงเกษตรและสหกรณ์ ประธานคณะกรรมการ

ปลัดกระทรวงเกษตรและสหกรณ์	รองประธานคณะกรรมการ
อธิบดีกรมส่งเสริมสหกรณ์	กรรมการ
อธิบดีกรมส่งเสริมการเกษตร	กรรมการ
อธิบดีกรมชลประทาน	กรรมการ
อธิบดีกรมปศุสัตว์	กรรมการ
อธิบดีกรมพัฒนาที่ดิน	กรรมการ
อธิบดีกรมวิชาการเกษตร	กรรมการ
อธิบดีกรมตรวจบัญชีสหกรณ์	กรรมการ
อธิบดีกรมการข้าว	กรรมการ
อธิบดีกรมประมง	กรรมการ
อธิบดีกรมหม่อนไหม	กรรมการ
เลขาธิการสำนักงานการปฏิรูปที่ดินเพื่อเกษตรกรรม	กรรมการ
เลขาธิการสำนักงานเศรษฐกิจการเกษตร	
เลขาธิการสำนักงานมาตรฐานสินค้าเกษตรและอาหารแห่งชาติ	กรรมการ
กรมฝนหลวงและการบินเกษตร	
ผู้อำนวยการสำนักงานส่งเสริมการเกษตรทุกภาค	กรรมการ
เกษตรและสหกรณ์จังหวัดลพบุรี	กรรมการ
เกษตรจังหวัดทุกจังหวัด	กรรมการ
สหกรณ์จังหวัดทุกจังหวัด	กรรมการ

คณะกรรมการดำเนินการ

๑. ประธานคณะกรรมการกลางกลุ่มเกษตรกรแห่งประเทศไทย	ประธานกรรมการ
๒. ประธานคณะกรรมการกลางกลุ่มเกษตรกรภาคกลาง	รองประธานกรรมการ
๓. ประธานคณะกรรมการกลางกลุ่มเกษตรกรภาคใต้	รองประธานกรรมการ
๔. ประธานคณะกรรมการกลางกลุ่มเกษตรกรภาคเหนือ	รองประธานกรรมการ
๕. ประธานคณะกรรมการกลางกลุ่มเกษตรกรภาคตะวันออกเฉียงเหนือ	รองประธานกรรมการ
๖. ประธานคณะกรรมการกลางกลุ่มเกษตรกรภาคตะวันตก	รองประธานกรรมการ
๗. ประธานคณะกรรมการกลางกลุ่มเกษตรกรภาคตะวันออก	รองประธานกรรมการ
๘. ประธานคณะกรรมการกลางกลุ่มเกษตรกรจังหวัดทุกจังหวัด	กรรมการ
๙. คณะกรรมการกลางกลุ่มเกษตรกรจังหวัดลพบุรี	กรรมการ
๑๐. ประธานกลุ่มแม่บ้านเกษตรกรระดับประเทศ	กรรมการ
๑๑. ประธานกลุ่มแม่บ้านเกษตรกรทุกภาค	กรรมการ
๑๒. ประธานกลุ่มแม่บ้านเกษตรกรจังหวัดทุกจังหวัด	กรรมการ
๑๓. คณะกรรมการกลุ่มแม่บ้านเกษตรกรจังหวัดลพบุรี	กรรมการ
๑๔. สมาชิกกลุ่มเกษตรกรทั่วประเทศ	กรรมการ
๑๕. สมาชิกแม่บ้านเกษตรกรทั่วประเทศ	กรรมการ
๑๖. กลุ่มยุวเกษตรกรและเกษตรกรก้าวหน้า	กรรมการ
๑๗. เกษตรและสหกรณ์จังหวัดลพบุรี	กรรมการและเลขานุการ
๑๘. หัวหน้าฝ่ายบริหารส่งเสริมกลุ่มเกษตรกร	กรรมการและผู้ช่วยเลขานุการ
๑๙. เกษตรจังหวัดลพบุรี	กรรมการและผู้ช่วยเลขานุการ
๒๐. สหกรณ์จังหวัดลพบุรี	กรรมการและผู้ช่วยเลขานุการ
๒๑. เลขานุการคณะกรรมการกลางกลุ่มเกษตรกรแห่งประเทศไทย	กรรมการและผู้ช่วยเลขานุการ

สำนักงานคณะกรรมการกลางกลุ่มเกษตรกรแห่งประเทศไทย

(อาคารเบญจสิริกิติ์) ชั้น ๕

กรมส่งเสริมการเกษตร กระทรวงเกษตรและสหกรณ์

ครั้งที่	พ.ศ.	ภาค	สถานที่	
๑.	๒๕๐๘	ตะวันออกเฉียงเหนือ	วัดเกาะสมอ	พ
๒.	๒๕๐๙	เหนือ	วัดท้ายฝ้าย	เม
๓.	๒๕๑๐	ตะวันออกเฉียงเหนือ	วัดอรุณรังษี	โ
๔.	๒๕๑๑	ใต้	วัดสระไตร	เจ
๕.	๒๕๑๒	กลาง	วัดประตู่ทรงธรรม	
๖.	๒๕๑๓	เหนือ	วัดพระธาตุลำปางหลวง	ลำ
๗.	๒๕๑๔	ตะวันออกเฉียงเหนือ	วัดชัยภูมิวนาราม	ร
๘.	๒๕๑๕	ใต้	วัดทรายขาว	ทุ
๙.	๒๕๑๖	ตะวันตก	วัดใหม่ทรงธรรม	หน
๑๐.	๒๕๑๗	เหนือ	วัดแม่หลาย	แ
๑๑.	๒๕๑๘	ตะวันออกเฉียงเหนือ	วัดธาตุมงคลาราม	เข
๑๒.	๒๕๑๙	ใต้	วัดคอนวาศ	า
๑๓.	๒๕๒๐	ตะวันออกเฉียงเหนือ	วัดศรีวนาราม	ช
๑๔.	๒๕๒๑	เหนือ	วัดโกรกพระใต้	โก
๑๕.	๒๕๒๒	ตะวันออกเฉียงเหนือ	วัดศูนย์กลาง	แก้ง
๑๖.	๒๕๒๓	ใต้	วัดสุนทรนิवास	วั
๑๗.	๒๕๒๔	ตะวันตก	วัดวังยาว	วั
๑๘.	๒๕๒๕	กลาง	วัดม่วง	อิ
๑๙.	๒๕๒๖	ตะวันออกเฉียงเหนือ	วัดทรายงาม	ทร
๒๐.	๒๕๒๗	เหนือ	วัดโพธิ์ประทับช้าง	โพธิ์
๒๑.	๒๕๒๘	ตะวันออกเฉียงเหนือ	วัดทับกระบือ	ต้
๒๒.	๒๕๒๙	ใต้	วัดนิโรธสังฆาราม	ส
๒๓.	๒๕๓๐	ตะวันตก	วัดอัมพวัน	สอ
๒๔.	๒๕๓๑	กลาง	วัดปากคลอง	ป
๒๕.	๒๕๓๒	ตะวันออกเฉียงเหนือ	วัดบึงลำ	หน
๒๖.	๒๕๓๓	เหนือ	วัดดงเจน	ด
๒๗.	๒๕๓๔	ตะวันออกเฉียงเหนือ	วัดศรีบุญเรือง	ศรี
๒๘.	๒๕๓๕	ใต้	วัดนิคมประทีป	
๒๙.	๒๕๓๖	ตะวันตก	วัดบ้านโป่ง	บ
๓๐.	๒๕๓๗	กลาง	วัดโพธิ์งาม	บ
๓๑.	๒๕๓๘	ตะวันออกเฉียงเหนือ	วัดวังไทร	บ
๓๒.	๒๕๓๙	เหนือ	วัดผาอ่าง	ป
๓๓.	๒๕๔๐	ตะวันออกเฉียงเหนือ	วัดมหาธาตุ	
๓๔.	๒๕๔๑	ใต้	วัดตะโหมด	ตะ
๓๕.	๒๕๔๒	ตะวันตก	วัดนางสาว	น
๓๖.	๒๕๔๓	กลาง	วัดทองสะอาด	คลอง
๓๗.	๒๕๔๔	ตะวันออกเฉียงเหนือ	วัดตรีนิมิตร	บ
๓๘.	๒๕๔๕	เหนือ	วัดสันติวิหาร	น
๓๙.	๒๕๔๖	ตะวันออกเฉียงเหนือ	รพ. ๕๐ พรรษา	ไร
๔๐.	๒๕๔๗	ใต้	มหาวิทยาลัยราชภัฏ	
๔๑.	๒๕๔๘	ตะวันตก	วัดประตู่	ค
๔๒.	๒๕๔๙	กลาง	วัดพิศดาราม	๑
๔๓.	๒๕๕๐	ตะวันออกเฉียงเหนือ	วัดประณีต	ป
๔๔.	๒๕๕๑	เหนือ	วัดบึงพระ	บ
๔๕.	๒๕๕๒	ตะวันออกเฉียงเหนือ	วัดพุทธรูปโพธิ์ศรี	พ
๔๖.	๒๕๕๓	ใต้	วัดปลักปลอม	แ
๔๗.	๒๕๕๔	ตะวันตก	วัดวังศาลา	วัง
๔๘.	๒๕๕๕	กลาง	วัดโคกสำราญ	โค
๔๙.	๒๕๕๖	ตะวันออกเฉียงเหนือ	วัดสว่างอารมณ์	เซ
๕๐.	๒๕๕๗	เหนือ	วัดปทุมวาราม	สัน

